

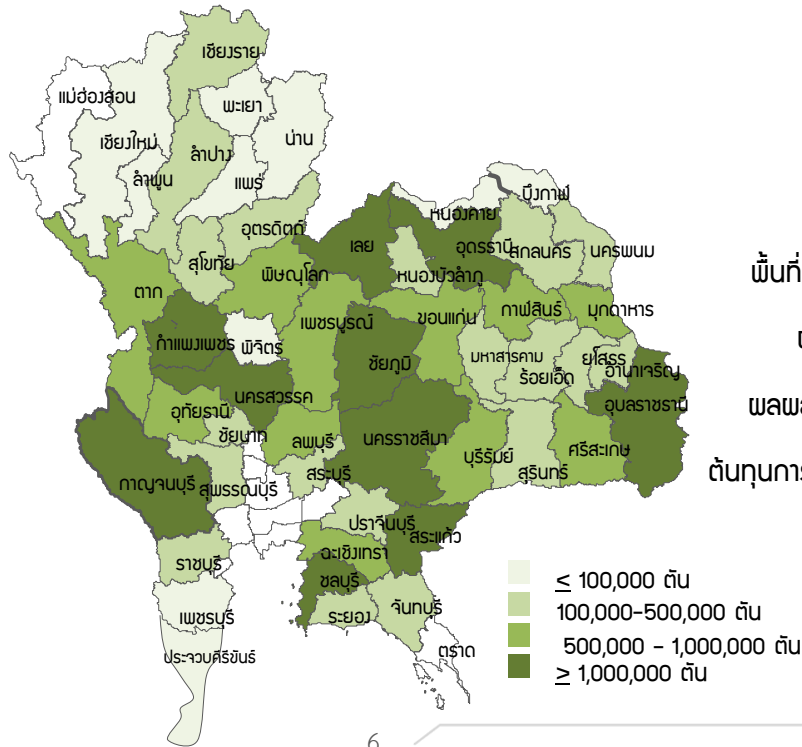
การรักษาเสถียรภาพสินค้าเกษตรและรายได้เกษตรกร



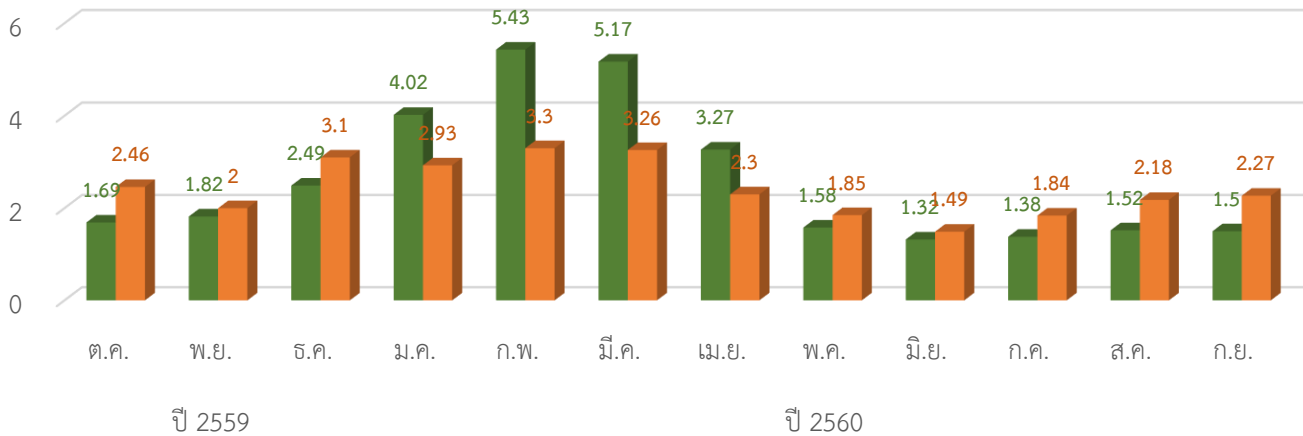
มันสำปะหลัง



มันสำปะหลังไทย ปี 2559/60

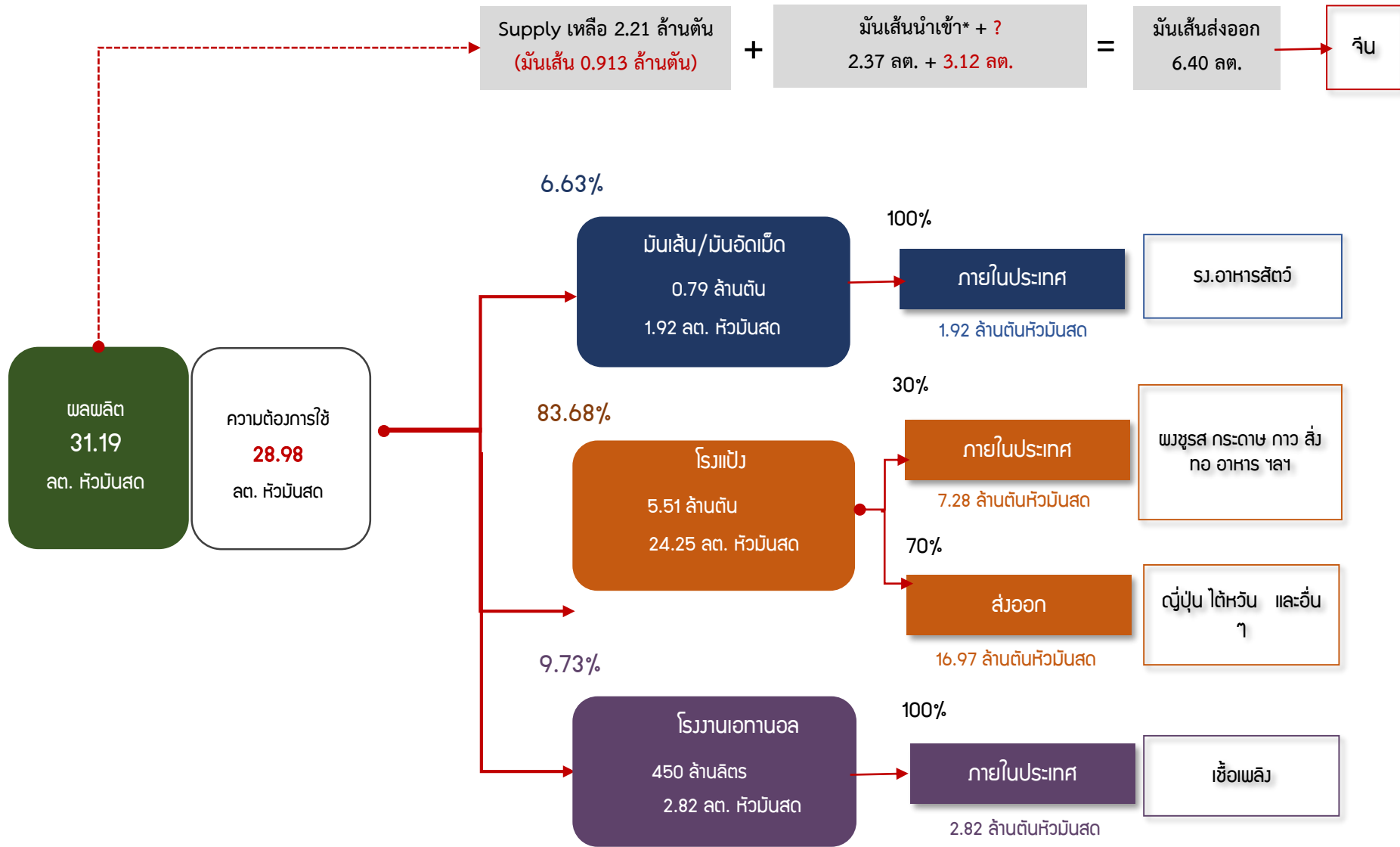


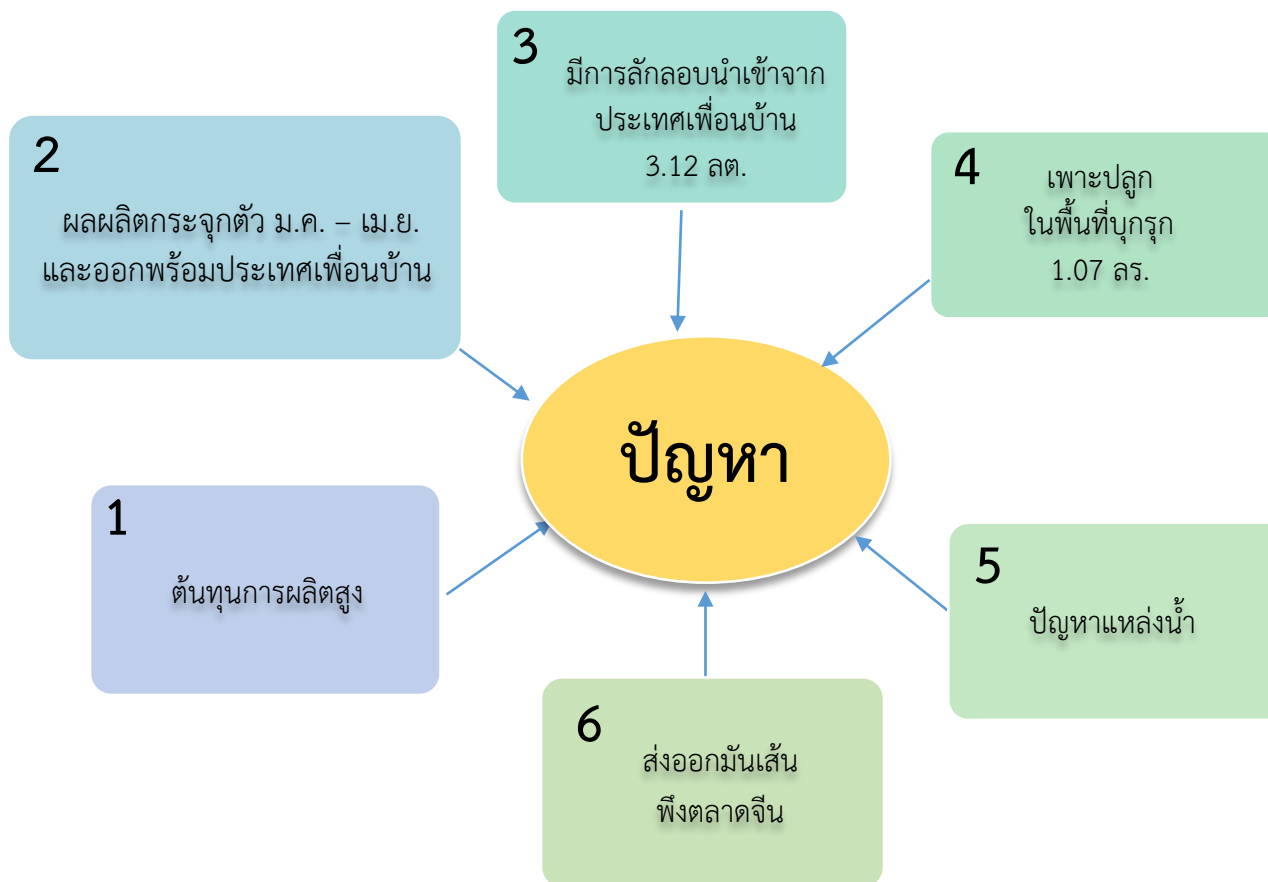
	2558/59	2559/60	Δ+/- (%)			
จำนวนเกษตรกร (ล้านครัวเรือน)	0.57	0.54	-5.26	-	-	-
พื้นที่เก็บเกี่ยว (ล้านไร่)	8.92	8.64	-3.14	-	-	-
ผลผลิต (ล้านตัน)	30.56	31.19	2.06	13.22	10.92	1.53
ผลผลิตเฉลี่ย (ตัน/ไร่)	3.43	3.61	5.25	3.60	2.90	4.00
ต้นทุนการผลิต (บาท/กก)	1.91	1.85	-3.14	1.10	1.50	1.00
ความต้องการใช้	-	28.98	-	-	-	-



■ ผลผลิต ■ ความต้องการ ที่มา : ข้อมูลพยากรณ์ผลผลิต ของ สศก.

โครงสร้าง Demand





ผลกระทบ

1. ราคาตกต่ำในช่วงผลผลิตออกมาก และมีการนำเข้าจากประเทศเพื่อนบ้าน (เนื่องจากฤดูการผลิตตรงกัน) กดทับราคาภายในประเทศ
2. ชาวไร่ ยากจน มีหนี้สิน (เกษตรกรมีหนี้กับ ธ.ก.ส. รวม 463,370 สัญญา ยอดหนี้ 37,668,432,784 บาท)
3. ตลาดจีนชะลอตัว (ใช้ข้าวโพดในประเทศทดแทน) ส่งผลกระทบต่อราคามันเส้น แป้งมัน และหัวมันสดในประเทศ

ด้านการผลิต

ปัญหา

1. ประสิทธิภาพการผลิตต่ำ
 - ดิน/น้ำ/พันธุ์
2. มีการเพาะปลูกในพื้นที่บุกรุก

เพิ่มประสิทธิภาพผลิตและลดต้นทุนการผลิต

1. ดิน/น้ำ/พันธุ์

- สนับสนุนเกษตรกรไร่ละ 1,000 บาท สำหรับการไถระเบิดดินดาน เป้าหมาย 40,000 ไร่/ปี งบประมาณปีละ 40 ลบ. ระยะเวลา 5 ปี รวมพื้นที่ 200,000 ไร่ วงเงิน 200 ลบ. (สามารถลดต้นทุนการผลิตจาก 1.85 บาท/กก. เป็น 1.62 บาท/กก.)
- สนับสนุนการเพาะปลูกในระบบน้ำหยด สำรวจพื้นที่เหมาะสมและจัดหาแหล่งน้ำ (สามารถลดต้นทุนการผลิตจาก 1.85 บาท/กก. เป็น 1.42 บาท/กก.) (ไม่มีไฟฟ้า ไม่มีแหล่งน้ำ พื้นที่ลาดชันทำไม่ได้)
 - ดำเนินมาตรการ ปี 59/60 ต่อเนื่อง ธ.ก.ส. ให้เงินกู้เกษตรกร 230,000 บาท/ครัวเรือน ชดเชยดอกเบี้ยร้อยละ 3 ระยะเวลา 2 ปี เป้าหมาย 10,000 ราย วงเงินชดเชยดอกเบี้ย 102.35 ลบ.
- กระจายพันธุ์คุณภาพดีให้เพียงพอ/ทั่วถึง

2. การปรับเปลี่ยนการเพาะปลูก

- ส่งเสริมการปลูกมันสำปะหลังแปลงใหญ่ และใช้เทคโนโลยีการผลิตอื่น เช่น การใช้พันธุ์ดี ปรับปรุงดิน เขตกรรม เป็นต้น วงเงิน 3 ล้านบาท
- ให้คณะกรรมการฯ คทช. ขับเคลื่อน กำหนดแนวทางการปรับลดพื้นที่ปลูกในพื้นที่ป่าไม้จำนวน 1.07 ล้านไร่
- ปรับเปลี่ยนพื้นที่ให้เกษตรกรเพาะปลูกในพื้นที่นาดอน 1.07 ล้านไร่ จาก 1.90 ล้านไร่ (เปลี่ยนจากการปลูกข้าว) โดยสนับสนุนการเตรียมดินไร่ละ 1,500 บาท และก่อนพันธุ์ไร่ละ 500 บาท ปีละ 428 ลบ. ระยะเวลา 5 ปี รวมงบประมาณ 2,140 ลบ.

ด้านการตลาด

ปัญหา

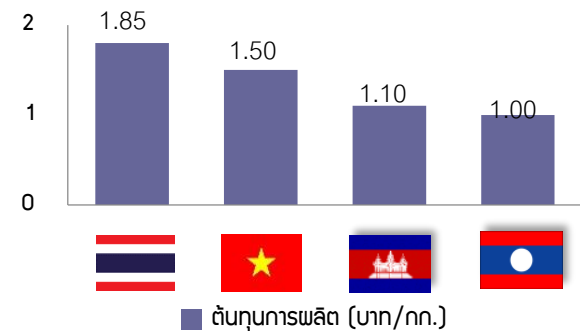
1. ความสามารถในการแข่งขัน

- ต้นทุนหัวมันสด/มันเส้นสูงกว่าประเทศเพื่อนบ้าน
- มีการลักลอบนำเข้ามันเส้นจากประเทศเพื่อนบ้าน กดราคาในประเทศ

2. ระบบการซื้อขายหัวมันสดของลานมันไม่มีการวัดเชื้อแป้ง (ซื้อคละ)

3. ตลาด ตลาดต่างประเทศยังมีจำกัด

- ผลผลิตกระจุกตัว โรงแปงและโรงงานเอทานอลต้องการวัตถุดิบทั้งปี
- อุตสาหกรรมปลายน้ำมีน้อยเพราะต้นทุนแข่งขันไม่ได้



เพิ่มประสิทธิภาพด้านการตลาด

1. ชะลอการเก็บเกี่ยว

- ให้สินเชื่อเกษตรกรไม่เกิน 50,000 บ./ราย เป้าหมาย 100,000 ราย ชดเชยดอกเบี้ย 3% วงเงิน 75 ลบ.
- สินเชื่อเพื่อค่าใช้จ่ายฉุกเฉิน เป้าหมายเกษตรกร 5 แสนรายๆ ละไม่เกิน 20,000 บาท วงเงินสินเชื่อ 10,000 ลบ. ดอกเบี้ย 0.5% ต่อเดือน (เงินกู้ ธ.ก.ส.)

2. แก้ปัญหาการลักลอบนำเข้า

- เข้มงวดน้ำหนักรบรรทุก กรมศุลกาฯ จัดหาเครื่องชั่งน้ำหนักบรรทุกทุกให้ด่านที่มีการนำเข้ามันสำปะหลัง รวม 20 ด่าน วงเงิน ต่อด่าน 1.5 ลบ. รวม 30 ลบ.

3. เพิ่มมาตรการบังคับให้รับซื้อตามเปอร์เซ็นต์เชื้อแป้ง

- คณะกรรมการ กกร. ออกประกาศกำหนดให้โรงแปง/ลานมัน รับซื้อตามเปอร์เซ็นต์เชื้อแป้ง
- พณ. เข้มงวดกวัดชั่ง กำกับดูแลให้มีการซื้อขายตามเปอร์เซ็นต์เชื้อแป้ง

4. ตลาด

- ขยายตลาดใหม่เพิ่มเติม ไปยังอินเดีย เกาหลีใต้ ญี่ปุ่น เป็นต้น
- ส่งเสริมและขยายตลาดแป้งมันแปรรูปและแป้งฟลาวร์
- ส่งเสริมตลาดมันอินทรีย์เพื่อเพิ่มมูลค่า
- เชื่อมโยงตลาดระหว่างกลุ่มเกษตรกรกับโรงแปงและโรงงานเอทานอล
- ส่งเสริมการแปรรูปเป็นมันเส้นเก็บสต็อกเพื่อเพิ่มมูลค่า โดยสนับสนุนเครื่องสับมันให้สหกรณ์/กลุ่มเกษตรกร เครื่องละ 60,000 บาท จำนวน 100 แห่ง รวมวงเงิน 6 ลบ. แทนขายหัวมันสด
- ดำเนินมาตรการ ปี 59/60 ต่อเนื่อง
 - ชดเชยดอกเบี้ย 3% ให้สหกรณ์/วิสาหกิจชุมชน/กลุ่มเกษตรกร รับซื้อและแปรรูป
 - ชดเชยดอกเบี้ย 3% ให้สหกรณ์/วิสาหกิจชุมชน/กลุ่มเกษตรกร จัดหาโกดัง ลานตาก เครื่องชั่งน้ำหนัก

5. พลังงาน

- ผลักดันนโยบายส่งเสริมพลังงานชีวภาพ และเพิ่มการใช้พลังงานทดแทนจากมันสำปะหลังให้เป็นไปตามแผนพัฒนาพลังงานทดแทนและพลังงานทางเลือก พ.ศ. 2558-2579

6. นวัตกรรม

- แผนพัฒนานวัตกรรม ส่งเสริมการลงทุน
 - ก.อุตสาหกรรม/BOI ส่งเสริมการลงทุนในอุตสาหกรรมพลาสติกชีวภาพตามนโยบาย S-curve
 - ส่งเสริมให้มีการใช้พลาสติกชีวภาพในประเทศทดแทนพลาสติกที่ผลิตจากปิโตรเคมี

การรักษาเสถียรภาพสินค้าเกษตรและรายได้เกษตรกร : มั่นสำปะหลัง

6

วงเงินงบประมาณสำหรับการจัดทำมาตรการ/โครงการ

หน่วย : ล้านบาท

มาตรการ/โครงการ	2560	2561	2562	2563	2564	รวม
ด้านการผลิต						
1. สินเชื่อเพื่อเพิ่มประสิทธิภาพการเพาะปลูกในระบบน้ำหยด รัฐชดเชยดอกเบี้ย 3% ให้เกษตรกร เป้าหมาย 10,000 รายๆ ละ 230,000 บาท	102.350	102.350	102.350	102.350	102.350	511.750
2. ปรับเปลี่ยนพื้นที่ให้เกษตรกรปลูกในพื้นที่นาดอน 1.07 ล้านไร่ โดยสนับสนุนการเตรียมดินไร่ละ 2,000 บาท (เตรียมดิน+ท่อนพันธุ์)	428.000	428.000	428.000	428.000	428.000	2,140.000
3. สนับสนุนเกษตรกรไร่ละ 1,000 บาท สำหรับการไถระเบิดดินดาน เป้าหมาย 40,000 ไร่/ปี ระยะเวลา 5 ปี รวมพื้นที่ 200,000 ไร่	40.000	40.000	40.000	40.000	40.000	200.000
ด้านการตลาด						
4. สินเชื่อเพื่อรวบรวมและสร้างมูลค่าเพิ่ม รัฐชดเชยดอกเบี้ย 3% ให้สหกรณ์/วิสาหกิจชุมชน/กลุ่มเกษตรกร	33.375	33.375	33.375	33.375	33.375	166.875
5. สินเชื่อเพื่อยกระดับมาตรฐานการแปรรูปมันสำปะหลัง รัฐชดเชยดอกเบี้ย 3% ให้สหกรณ์/วิสาหกิจชุมชน/กลุ่มเกษตรกร จัดหาโกดัง ลานตาก เครื่องชั่งน้ำหนัก	60.000	60.000	60.000	60.000	60.000	300.000
6. สินเชื่อเพื่อชะลอการเก็บเกี่ยวให้เกษตรกรไม่เกิน 50,000 บ/ราย เป้าหมาย 100,000 ราย รัฐชดเชยดอกเบี้ย 3%	75.000	75.000	75.000	75.000	75.000	375.000
7. สินเชื่อเพื่อค่าใช้จ่ายฉุกเฉิน เป้าหมายเกษตรกร 5 แสนรายๆ ละไม่เกิน 20,000 บาท วงเงินสินเชื่อ 10,000 ลบ. ดอกเบี้ย 0.5% ต่อเดือน (เงินกู้ ธ.ก.ส.)	-	-	-	-	-	-
8. สนับสนุนเครื่องสับมันให้สหกรณ์/กลุ่มเกษตรกร เครื่องละ 60,000 บาท จำนวน 100 แห่ง	6.000	-	-	-	-	6.000
9. จัดหาเครื่องชั่งน้ำหนักบรรทุกให้ด่านที่มีการนำเข้ามา มันสำปะหลัง รวม 20 ด่าน วงเงิน ต่อด่าน 1.5 ลบ. รวม 30 ลบ.	30.000	-	-	-	-	30.000
รวมทั้งสิ้น	774.725	738.725	738.725	738.725	738.725	3,729.625

